

MATEŘSKÁ ŠKOLA SPECIÁLNÍ
Drahanská 779/7 , Praha 8 – 181 00

Školní vzdělávací program

pro předškolní vzdělávání

Platnost dokumentu od : **1.9.2006**

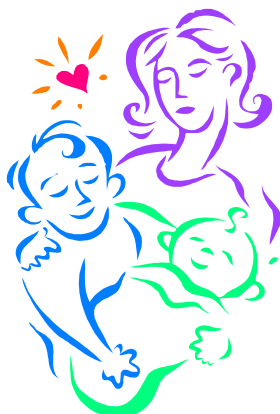
Schváleno pedagogickou radou dne : 1.9.2006

Č.j. 102/2006

Motto školy :

„ Kde rozséváme lásku, vyrůstá radost.“

William Shakespeare



Školní vzdělávací program byl schválen na zahajovací pedagogické radě dne 1.9.2006. Na jeho tvorbě se podíleli všichni pedagogičtí pracovníci.

Poslední aktualizace ŠVP byla provedena k 1.9.2021 v souladu s RVP.

Vypracovala : Mgr.Tat'ána Nesvedová, ředitelka školy

I.

PREZentaČNÍ ČÁST

- **Identifikační údaje**

sídlo školy : Drahanská 779/7, 181 00 Praha 8 – Čimice

tel/fax : 283 852 504

e-mail : speciální.skolka@seznam.cz

web : www.msdrahanska.cz

zřizovatel : Magistrát hl.m.Prahy

ředitelka : Mgr.Taťána Nesvedová

součástí školy : Mateřská škola speciální

Internát

Školní jídelna

kapacita : 30 dětí

název školního vzdělávacího programu : *Zahrádka poznání*

- **Charakteristika školy**

Mateřská škola speciální je specifickým předškolním zařízením, které se zaměřuje na výchovu a vzdělávání dětí se speciálními vzdělávacími potřebami, které vyplývají především z jiných životních podmínek dítěte (dlouhodobě se vyskytující životní okolnosti – např.sociální vyloučení, výrazná chudoba atp.), z odlišného kulturního prostředí, které brání v naplnění jeho vzdělávacích možností na rovnoprávném základě s ostatními.

Tyto děti jsou zpravidla :

- opožděné ve vývoji (psychickém i fyzickém)
- hyperaktivní, neurotické, s poruchami chování
- zanedbávané nebo přímo ohrožené
- s vývojovými nerovnoměrnostmi a psychosociálními poruchami
- z rodin, kde se vyskytuje závislost na alkoholu, drogách nebo jiných psychotropních látkách
- z rodin, kde jsou jeden nebo oba rodiče ve výkonu trestu
- s problémy v oblasti sociálních dovedností, selhávající v běžné MŠ
- s jinými individuálními zvláštnostmi

Kromě toho poskytuje MŠS dětem, u nichž je nutné akutní a okamžité přijetí – zpravidla na dobu nepřetržitou a časově omezenou – tzv. „azylový pobyt“. Důvodem k němu může být např.zdravotní stav zákonného zástupce, hospitalizace, či jiná závažná situace, kdy po určitou dobu není nikdo, kdo by péči o dítě zabezpečil.

Spolupráce MŠS s : poradenská zařízení (SPC, PPP), sociální pracovníci jednotlivých OSPOD, kurátoři, obvodní a městské soudy, dětské domovy, speciální i základní školy, pediatři, azylové domy, Integrovaná centrum Praha, občanská sdružení (Podané ruce,

Prak, Člověk v tísni, Sananim, ...), Městské centrum sociálních služeb a prevence, Policie ČR, Městská policie ČR, Vazební věznice Praha Ruzyně – Řepy.

PODMÍNKY PŘEDŠKOLNÍHO VZDĚLÁVÁNÍ

- **Věcné podmínky (prostorové, materiální)**

MŠS se nachází na samém okraji Čimic mezi rodinnými domky a v těsném sousedství s chráněnou krajinnou oblastí Drahaňské údolí, která umožňuje nepřeberné množství možností pro pobyt dětí v přírodě. Kromě toho má školka vlastní rozlehlou zahradu vybavenou herními prvky pro děti, koly a tříkolkami a dvěma pískovišti.

Budova MŠS je původně tzv. "klasická panelová" stavba, která v roce 2008-2009 prošla rozsáhlými stavebními úpravami, čímž se výrazně změnily podmínky prostorové, materiální i hygienické směrem k lepšímu – jak pro děti, tak i pro zaměstnance.

Nad hospodářskou částí budovy je umístěno celkem 11 dětských ložnic (pokojíků), pracovní logopedické asistentky, izolace pro nemocné děti včetně samostatné koupelny, pracovní zdravotnice, kancelář sociální pracovníce a ředitelna.

Ve školní části je v každém patře umístěna jedna třída pro 15 dětí s veškerým potřebným zázemím (koupelna, soc.zařízení, herna, jídelna, šatna, přípravná kuchyňka).

Prostory jednotlivých tříd jsou dostatečně velké a uspořádané tak, aby vyhovovaly nejružnějším skupinovým i individuálním činnostem dětí. Obě třídy včetně prostoru ložnic jsou vybaveny zvlhčovači vzduchu a čističkami + ionizátory.

Veškeré vybavení školky je zdravotně nezávadné, vyhovuje hygienickým a bezpečnostním předpisům.

Hračky, pomůcky, materiály, náčiní a doplňky odpovídají počtu dětí i jejich věkovému složení a jsou průběžně dle potřeby obměňovány a doplňovány. Většina je umístěna tak, aby byla pro děti dobře viditelná a přístupná. Pro jejich využívání jsou stanovena jasná pravidla.

Interiér budovy je vyzdoben výtvyry dětí (obrázky, keramika).

Všechny vnitřní a venkovní prostory školky splňují bezpečnostní a hygienické normy dle platných předpisů.

- **Životospráva**

Školní kuchyň včetně přípravných kuchyňek je vybavena tak, aby vyhovovala všem předpisům týkajících se školního stravování.

Dětem je poskytována plnohodnotná a vyvážená strava. Je za chována vhodná skladba jídelníčku, ve třídě i venku (s výjimkou zimního období) mají děti k dispozici neustále dostatek tekutin.

Školka má pravidelný denní rytmus a řád, který je současně i dostatečně flexibilní, aby umožňoval reagovat na aktuální situaci a neplánované události.

Děti jsou venku každý den dopoledne i odpoledne dostatečně dlouhou dobu, využívána je jak zahrada školky, tak i její okolí. Stav ovzduší denně sleduje zdravotnice a o přijatých opatřeních při jeho změnách ihned informuje učitelky.

Denní program respektuje individuální potřebu jednotlivých dětí (aktivity, spánku, odpočinku). Předškolní děti a děti s nižší potřebou odpočinku mají po obědě jen klidovou chvíli u pohádky místo odpočinku na lůžku.

Uspořádání tříd umožňuje dětem dostatek prostoru jak na hru a „práci“, tak i na soukromí a odpočinek od kolektivu.

- **Psychosociální podmínky**

Učitelky respektují potřeby dětí, reagují na ně a napomáhají v jejich uspokojování. Děti nejsou neúměrně zatěžovány nebo neurotizovány spěchem ani nadměrnou náročností prováděných činností.

Vytváříme ve školce takové prostředí, v němž se cítí dobře, spokojeně a bezpečně děti i dospělí. Všechny děti mají rovnocenné postavení.

Volnost a osobní svoboda je dobře vyvážená s nezbytnou mírou jasně stanovených pravidel a omezení, která vyplývají z nutnosti dodržovat v MŠS potřebný řád a učit děti pravidlům soužití. Vztahy ve třídě učitelky nenásilně ovlivňují prosociálním směrem.

Vzdělávací nabídka odpovídá mentalitě předškolního dítěte a jeho individuálním potřebám.

- **Personální a pedagogické podmínky**

MŠS má dvě věkově homogenní třídy – po 15 dětech. V každé pracují 2 učitelky, 2 vychovatelky, dále pak ředitelka a logopedická asistentka, která zajišťuje na obou třídách denně individuální logopedickou péči a rozvoj komunikačních dovedností.

Asistentka pedagoga (noční vychovatelka) zabezpečuje péči o děti v době nočního spánku v ložnicích.

Pracovní tým MŠS funguje na základě jasně vymezených a společně vytvořených pravidel. Služby pedagogů jsou zajištěny tak, aby byla vždy poskytnuta dětem optimální pedagogická péče a zajištěna jejich bezpečnost.

Pedagogičtí pracovníci mají předepsanou odbornou kvalifikaci. Ti, kterým část odbornosti chybí, si ji průběžně doplňují.

Všichni zaměstnanci jednají, chovají se a pracují profesionálním způsobem (v souladu se společenskými pravidly a pedagogickými a metodickými zásadami výchovy a vzdělávání předškolních dětí).

- **Organizace vzdělávání**

Příchod dětí do školky je zpravidla v pondělí od 6,30 do 10,00 hod., ostatní dny v týdnu do 8,00 hod. Odchod v pátek odpoledne do 17,30.

Vnitřní režim školy, organizační pravidla (přijímání dětí při příchodu do školky, pohyb dětí i rodičů po zařízení, zvláštní povinnosti zaměstnanců a další) jsou podrobně rozpracovány v organizačním řádu školy a ve školním řádu.

Přijímání dětí k pobytu v MŠS : MŠS přijímá děti především na podkladě návrhu OSPOD, PPP, SPC, zdravotnického zařízení, jiného školského zařízení nebo zákonného zástupce dítěte a to ze všech městských částí hl.m.Prahy a blízkého okolí.

Věk přijímaných dětí : od 3 (2) let do doby nástupu povinné školní docházky tj.6 (7)let.

Pravidelné aktivity : dětská divadelní představení, programy pro rodiče, kontaktní masáže, sociální, zdravotní a výchovné poradenství, oslavy narozenin dětí.

Denní režim dne je dostatečně pružný, umožňuje reagovat na individuální možnosti a potřeba dětí, na aktuální situaci a neplánované změny.

Poměr spontánních a řízených činností je vyvážený, děti mají dostatek prostoru i času pro spontánní hru, její dokončení nebo pozdější pokračování.

Plánování činností vychází z potřeb a zájmů dětí, vyhovuje individuálním vzdělávacím potřebám a možnostem dětí.

Po celý den pracují s dětmi v obou třídách souběžně dva pedagogové (učitelka + vychovatelka).

Individuální vzdělávání vzhledem ke svému specifiku MŠS neuskutečňuje

Rámcově stanovený režim dne:

od	6,30 hodin	vstávání s respektováním individuální potřeby spánku, ranní hygiena, ranní cvičení
	7,30	snídaně
do	10,00	dopolední činnosti hravého charakteru se zařazováním řízených plánovaných činností ve skupinách, individuální práce, v průběhu svačina
do	12,00	pobyt venku
	12,00	oběd
od	13,00 – 14,00	<u>polední klid, spánek dle individuální potřeby</u>
	14,30	svačina
do	17,30	spontánní zájmové činnosti při pobytu venku
	17,30	večeře
do	19,45	osobní hygiena, osobní volno, klidné činnosti, ukládání k spánku
od	19,45	spánek

• **Řízení mateřské školy**

Povinnosti, pravomoci a úkoly všech pracovníků jsou jasně vymezeny. Školka má vytvořen funkční informační systém, jak uvnitř, tak navenek.

Zástupkyně ředitelky a vedoucí ŠJ jsou pověřeni vedením na jednotlivých stupních řízení, jsou oprávněni stanovit a ukládat podřízeným zaměstnancům pracovní úkoly, řídit a kontrolovat jejich práci a dávat jim k tomu závazné pokyny.

Do řízení mateřské školy jsou zapojeni všichni zaměstnanci. Mají dostatek pravomocí a jejich názor je respektován.

Ředitelka vyhodnocuje práci všech zaměstnanců, pozitivně je motivuje a podporuje jejich vzájemnou spolupráci. Kontrolní a evaluační činnosti zahrnují všechny stránky chodu MŠS, z výsledků jsou vyvozovány závěry pro další práci.

• **Spolupráce s rodinou**

Spolupráce s rodinou dítěte a jeho zákonnými zástupci má v MŠS dlouholetou tradici. Naším cílem je především chránit dítě před všemi negativními vlivy, které jeho vývoj a výchovu ovlivňují a ohrožují. V úzké spolupráci s OSPOD a dalšími odborníky pak všemi prostředky usilujeme o znovunaplnění základních funkcí rodiny. Spolupráce s rodinou je zde nezbytná a velice důležitá, neboť nelze opominout skutečnost, že vliv rodiny je silnější a trvalejší.

Přestože je MŠS internátním zařízením, mají všichni rodiče (zákonní zástupci) možnost své dítě kdykoliv navštívit. Středeční odpoledne jsou vyhrazena společnému setkání rodičů a dětí s programem, na který jsou zváni jak pedagogy osobně, tak pozvánkou vyvěšenou na nástěnce.

Cílem těchto setkání je posílení nebo obnovení citových pout mezi rodinou a dítětem (interakce), získání sebedůvěry, rodičovské a společenské odpovědnosti a důležitosti, pocitu sounáležitosti se školkou. Usilujeme o základ dobrých vzájemných vztahů a spolupráce.

Setkání jsou založena na vzájemné důvěře, toleranci a pomoci. K rodičům přistupujeme bez skepse, s nadějí a porozuměním. Tradicí je oslovování pedagogů i ostatních zaměstnanců školky zdrobněle vlastními jmény (rodiči, dětmi i mezi sebou).

Učitelé pravidelně informují rodiče (zákonné zástupce) o individuálních pokrocích dítěte, domlouvají se o společném postupu při jeho výchově a vzdělávání.

Zaměstnanci školy chrání soukromí rodiny a zachovávají diskretnost v jejich svěřených vnitřních záležitostech, jednají s rodiči (zák.zástupci) ohleduplně, taktně, s vědomím, že pracují s důvěrnými informacemi.

Motto práce s rodinou : „*Jsmo tu pro Vaše děti, jsmo tu pro Vás*“

VZDĚLÁVÁNÍ DĚTÍ SE SPECIÁLNÍMI VZDĚLÁVACÍMI POTŘEBAMI

Rámcové cíle a záměry předškolního vzdělávání jsou pro vzdělávání všech dětí společné. Při vzdělávání dětí se spec.vzdělávacími potřebami je jejich naplňování přizpůsobováno tak, aby maximálně vyhovovalo dětem, jejich potřebám a možnostem.

Snahou pedagogů je vytvoření optimálních podmínek k rozvoji osobnosti každého dítěte.

V MŠS mají všechny děti speciální vzdělávací potřeby.

Podpůrná opatření prvního stupně stanovuje MŠS. U těchto dětí je zpracováván Plán pedagogické podpory (PLPP).

Od druhého stupně podpory jsou podpůrná opatření stanovována školským poradenským zařízením (ŠPZ) po projednání s MŠS a zákonným zástupcem dítěte. Pravidla pro použití podpůrných opatření školou a školským zařízením stanovuje vyhláška č.27/2016 Sb. v platném znění.

ŠVP je podkladem pro zpracování PLPP (škola zpracovává samostatně) a IVP (zpracovává škola na základě doporučení ŠPZ).

• **Plán pedagogické podpory**

Zpracovává se před zahájením poskytování podpůrných opatření prvního stupně. PLPP zahrnuje především popis obtíží a SVP dítěte, podpůrná opatření prvního stupně, stanovení cílů podpory a způsobu vyhodnocování plánu. MŠS jej průběžně aktualizuje v souladu s vývojem SVP dítěte.

Stanovené úkoly jsou dále rozpracovány do dílčích a podrobných úkolů (vždy na dva měsíce) a pravidelně vyhodnocovány.

S PLPP, dílčími úkoly, jejich vyhodnocováním a závěry pro další období jsou seznámeni zákonní zástupci dítěte a všichni pedagogičtí pracovníci, kteří se podílejí na provádění tohoto plánu. PLPP obsahuje podpis osob, které s ním byly seznámeny.

- **Individuální vzdělávací plán**

Po vyšetření dítěte vydá ŠPZ zprávu a doporučení, kde stanoví stupeň podpůrných opatření a dobu, po kterou je poskytování podpůrného opatření nezbytné. Podmínkou poskytování podpůrného opatření druhého až pátého stupně školou nebo školským zařízením je vždy předchozí písemný informovaný souhlas zákonného zástupce dítěte. Na základě doporučení ŠPZ zpracovává MŠS individuální vzdělávací plán.

JAZYKOVÁ PŘÍPRAVA DĚTÍ S NEDOSTATEČNOU ZNALOSTÍ ČJ

Dětem-cizincům a dětem, které pocházejí z jiného jazykového a kulturního prostředí poskytují pedagogové potřebnou podporu při osvojování českého jazyka, již od nástupu do MŠS tak, aby měly tato děti zajištěnu co nejplynulejší přechod do základního vzdělání.

Pokud do MŠS dochází 4 a více dětí-cizinců v povinném předškolním vzdělávání, zřizuje ředitelka školy skupinu pro bezplatnou jazykovou přípravu v rozsahu jedné hodiny týdně, rozdělené do dvou nebo více bloků v průběhu týdne.

Na základě posouzení potřebnosti jazykové podpory může ředitelka zařadit do skupiny pro jazykovou přípravu rovněž jiné děti, pokud to není na újmu kvality jazykové přípravy.

VZDĚLÁVÁNÍ DĚTÍ NADANÝCH

Mateřská škola je povinna vytvářet ve svém ŠVP a při jeho realizaci podmínky k co největšímu využití potenciálu každého dítěte s ohledem na jeho individuální možnosti. To platí v plné míře i pro vzdělávání dětí nadaných.

Dítě, které vykazuje známky nadání, musí být dále podporováno.

VZDĚLÁVÁNÍ DĚTÍ OD DVOU DO TŘÍ LET

Podmínkou úspěšné pedagogické práce s dětmi od dvou let věku je citlivé přizpůsobování organizace se střídáním nabídky činností, trénování návyků a praktických dovedností, ponecháním co největšího prostoru pro volné hry a pohybové aktivity.

Dětem v tomto věku zajišťujeme :

- dostatečné množství podnětných a bezpečných hraček a pomůcek
- stálý pravidelný denní režim, který respektuje jejich potřeby
- srozumitelná pravidla pro používání a ukládání hraček a pomůcek
- dostatečný a bezpečný prostor pro volný pohyb a hru, možnost naplnění potřeby průběžného odpočinku
- dostatek emoční podpory, laskavě důsledný přístup
- zajištění pocitu bezpečí
- přiměřeně podnětné prostředí a činnosti, více individuální péče

II.

VZDĚLÁVACÍ CÍLE

A. PRŮBĚŽNÉ VZDĚLÁVACÍ CÍLE

- osvojování základních hygienických návyků
- správné stravovací návyky
- sebeobsluha, základní pracovní návyky a dovednosti
- vytváření zdravých životních návyků a postojů
- rozvoj pozitivních citů dítěte ve vztahu k sobě (uvědomění si vlastní identity, sebedůvěra, sebevědomí), k okolí
- rozvoj schopností a dovedností vyjádřit pocity, dojmy, prožitky
- získání schopností řídit své chování vůlí
- navazování kontaktů s vrstevníky, dospělými, zapojení do kolektivních činností, společných her
- ochrana osobního soukromí a bezpečí ve vztazích s druhými dětmi i dospělými
- rozvoj základních kulturně společenských návyků, postojů a dovedností
- rozvoj schopností žít ve společenství ostatních lidí (dětí), přizpůsobit se, spolupracovat, vnímat a přijímat základní pravidla uznávaná v tomto společenství (třída MŠS)

činnosti a příležitosti :

- správné mytí i utírání rukou před a po jídle, po použití toalety
- správné použití toalety i toaletního papíru
- technika čištění zubů
- nácvik smrkání a úklid použitých kapesníků
- svlékání, oblékání, rozlišování rub-líc, předek-zadek
- zapínání a rozepínání knoflíků
- obouvání, rozlišování pravá-levá bota, vázání kličky
- skládání a úklid osobních věcí, hraček, pomůcek, urovnání postýlky
- příprava stolu, úklid, čistota, správné držení a používání příboru
- sympatizující a přijímající prostředí, vstřícná a citlivá komunikace
- činnosti zajišťující pohodu, radost, veselí a spokojenost
- podpora důvěry dítěte ve vlastní síly a schopnosti, dostatečné oceňování jeho snahy a úsilí
- vést děti k samostatnosti, vyrovnanosti, sebeovládání, sebehodnocení
- sociální a interaktivní hry, společenské hry a aktivity nejrůznějšího zaměření
- podpora dětského přátelství, naslouchání druhému
- hry a činnosti vedoucí k ohleduplnosti k druhému, rozdělit se, půjčit hračku, pomoci mladším, méně schopným, vyřešit vzájemný spor
- hry a situace, kde se děti učí chránit soukromí a bezpečí své i druhých
- příležitost uvědomovat si, že ne všichni lidé se chovají „správně“, poučení, jak se v takové situaci chovat, jak se bránit
- podílet se na vymezení společných hodnot, pravidel soužití ve skupině (třídě) – ohleduplnost, tolerance, pomoc druhým
- příležitost poznávat hodnotu věcí i lidské práce

důležité zásady k jejich naplňování :

- poskytovat vhodné vzory chování
- klidné, vstřícné, laskavé, nestresující a přátelské prostředí
- dostatek činností nejrůznějšího zaměření podporující samostatnost dětí
- klást na dítě přeměřené nároky, odpovídající jeho věku a individuálním možnostem a schopnostem
- dostatek porozumění a ocenění úspěchu či úsilí dítěte (vždy je za co pochválit)
- motivace pozitivním hodnocením, pochvalou a přiměřenou pomocí dospělého
- poskytovat dostatek příležitostí projevit vlastní city, sdělovat citové dojmy a prožitky
- poskytovat dostatek ochrany a osobního soukromí
- všímat si i maličkostí v chování dítěte
- jednoznačně formulovat pravidla chování k druhým
- s dítětem jednat vždy důstojně, nezesměšňovat ho, neponižovat
- věnovat dostatečnou pozornost řešení dětských sporů a konfliktů
- být spravedlivý
- nepřehlížet nežádoucí chování dětí, poskytovat dostatek příležitosti nápravě

očekávané výsledky v oblasti průběžných vzdělávacích cílů :

- zvládnout sebeobsluhu, uplatňovat základní hygienické a zdravotně preventivní návyky
- přijímat pozitivní ocenění i svůj případný neúspěch a vyrovnat se s ním, učit se hodnotit svoje osobní pokroky
- uvědomovat si svou samostatnost, zaujímat vlastní názory, postoje a vyjadřovat je
- rozhodovat o svých činnostech
- vyvinout volní úsilí, soustředit se na činnost a kontrolovat ji, dokončit, co se započalo
- poslouchat a plnit smysluplné pokyny a slovní příkazy, přijímat vyjasněné a zdůvodněné povinnosti, přistupovat na vysvětlená a pochopená pravidla
- prožívat a dětským způsobem projevit, co cítí, snažit se ovládat své afektivní chování (odložit splnění svých přání), zklidnit se, tlumit vztek, zlost, agresivitu
- být citlivé k živým bytostem, k přírodě, k věcem
- oprostít se od nepřiměřených projevů sobectví vůči jinému dítěti, spravedlivě se s ním dělit o hračky, pamlsky, rozdělit si úkol s jiným dítětem
- vnímat, co si druhý přeje či potřebuje, vycházet mu vstříc, chovat se ohleduplně k slabšímu či postiženému dítěti, mít ohled na druhého, soucítit s ním, nabídnout mu pomoc
- uplatňovat základní společenské návyky (zdravit, rozloučit se, poděkovat, požádat – o pomoc, hračku, věc..., vyslechnout sdělení, uposlechnou pokyn, neskákat do řeči)
- pochopit, že každý má ve společenství svou roli, podle které je třeba se chovat
- utvořit si základní dětskou představu o tom, co je dobře a špatně, co se smí a nesmí (nelhat, nebrat cizí věci, neničit věci kolem sebe, neubližovat, neponižovat, neposmívat se druhým)
- odmítat společensky nežádoucí chování – lež, nespravedlnost, ubližování, lhostejnost, agresivitu
- chovat se slušně a zdvořile k dospělým i dětem, vážit si jejich práce
- dodržovat pravidla her a jiných činností, jednat spravedlivě, hrát fair
- zacházet šetrně s hračkami, pomůckami

B. CÍLE KONKRÉTNÍ

Dítě a jeho tělo

Dílčí vzdělávací cíle:

- uvědomění si vlastního těla
- rozvoj pohybových schopností a zdokonalování dovedností v oblasti jemné i hrubé motoriky
- rozvoj užívání všech smyslů
- osvojení si poznatků a dovedností důležitých k podpoře zdraví, bezpečí
- vytváření zdravých životních návyků a postojů

Důležité zásady :

- respektování individuálních potřeb každého dítěte (spánek, odpočinek, jídlo, tempo,...)
- respektování rozdílných tělesných a smyslových předpokladů a pohybových možností jednotlivých dětí
- znalost zdravotního stavu a zdravotních problémů dítěte
- u předškolních dětí se důsledně zaměřit na přípravu na školu (vstávání atp.), odpolední spánek výrazně omezit – zvláště u starších dětí a předškoláků
- dostatečně dlouhá doba pobytu venku
- v týdenním programu pravidelně zařazovat i cvičení na balančních míčích, nápravná cvičení
- dostatek spontánních pohybových aktivit, rozmanitá nabídka pohybových činností

Očekávané výstupy :

- správné držení těla
- zvládnout základní pohybové dovednosti a orientaci v prostoru
- vnímat a rozlišovat pomocí všech smyslů
- koordinovat lokomoci a další polohy a pohyby těla
- ovládat koordinaci ruky a oka, zvládat jemnou motoriku
- pojmenovat části těla, mít povědomí o těle a jeho vývoji
- rozlišovat, co prospívá zdraví a co mu škodí
- mít povědomí o významu péče o čistotu a zdraví, o významu aktivního pohybu a zdravé výživy
- mít povědomí o některých způsobech ochrany osobního zdraví a bezpečí a o tom, kde v případě potřeby hledat pomoc
- umět zacházet s běžnými předměty denní potřeby, hračkami, pomůckami, drobnými nástroji, sportovním náčiním a náradím, výtvarnými pomůckami a materiály, jednoduchými hudebními nástroji, běžnými pracovními pomůckami

Dítě a jeho psychika

JAZYK A ŘEČ

Dílčí vzdělávací cíle :

- rozvíjení slovní zásoby a souvislého vyjadřování
- rozvoj řečových schopností a jazykových dovedností
- rozvoj komunikativních dovedností a kultivovaného projevu
- vést děti k samostatnému projevu
- vytváření základů estetického vztahu ke světu, k životu, ke kultuře a umění
- pravidelná logopedická péče

Důležité zásady :

- správný jazykový vzor všech zaměstnanců školy
- respektovat dětský ostych, nenutit dítě necitlivým způsobem ke komunikaci
- podporovat spontánní komunikaci mezi dětmi, dětmi a dospělými, vytvářet dostatek možností (vyřizování vzkazů, zpráv,...)
- volný přístup ke knihám, časopisům, dostatečně široká nabídka

Očekávané výstupy :

- dostatečně velká slovní zásoba
- dokázat pojmenovat většinu toho, čím je obklopeno
- správně vyslovovat, ovládat dech, tempo i intonaci řeči
- vést rozhovor, formulovat otázky, odpovídat, slovně reagovat
- vyjadřovat samostatně a smysluplně své myšlenky, nápady a pocity
- porozumět slyšenému
- dokázat převyprávět příběh, pohádku
- popsat situaci
- naučit se z paměti krátké texty, básničky, písničky,...
- sluchově rozlišovat začáteční a koncové slabiky a hlásky ve slovech
- poznat a vymyslet jednoduchá synonyma, homonyma a antonyma
- utvořit jednoduchý rým
- sledovat očima zleva doprava
- rozlišovat některé obrazné symboly a porozumět jejich významu
- poznat některá písmena a číslice, poznat napsané své jméno
- projevovat zájem o knížky, časopisy, soustředěně poslouchat četbu, hudbu, sledovat divadlo, film, užívat telefon

POZNÁVACÍ SCHOPNOSTI A FUNKCE, PŘEDSTAVIVOST A FANTAZIE, MYŠLENKOVÉ OPERACE

Dílčí vzdělávací cíle :

- rozvoj, zpřesňování a kultivace smyslového vnímání, přechod od konkrétně názorného myšlení k myšlení slovně-logickému, rozvoj paměti a pozornosti, přechod od bezděčných forem těchto funkcí k úmyslným, rozvoj a kultivace představivosti a fantazie
- rozvoj tvořivosti
- posilování přirozených poznávacích citů
- vytváření pozitivního vztahu k intelektuálním činnostem a k učení, podpora a rozvoj zájmu o učení
- osvojení si elementárních poznatků o znakových systémech a jejich funkci (abeceda, čísla)

Důležité zásady :

- hravě motivované konstruktivní, dramatické a námětové činnosti
- smyslové hry, nejrůznější činnosti zaměřené na rozvoj a cvičení postřehu a vnímání, zrakové a sluchové paměti, koncentrace pozornosti apod.
- hry a činnosti zaměřené ke cvičení různých forem paměti
- dostatek času a prostředků pro spontánní hru (pro její rozvinutí a dokončení)
- pestrá nabídka výtvarných, hudebních i dramatických aktivit
- činnosti zaměřené na seznamování a osvojování matematických pojmů a jejich symboliky (číselná řada, číslice, základní geometrické tvary, množství, ...), časových pojmů, posloupnosti dějů, příběhů ..
- poskytnout dětem dostatečný prostor pro vyjádření a uplatnění představivosti, pro fantazii, dostatek názornosti
- vytvářet dostatek příležitostí k poznávacím činnostem založeným na vlastní zkušenosti

Očekávané výstupy :

- vědomě využívat všech smyslů, záměrně pozorovat, postřehovat, všímat si
- záměrně se soustředit na činnost a udržet pozornost
- poznat a pojmenovat většinu toho, čím je obklopeno
- přemýšlet, vést jednoduché úvahy a to, o čem přemýšlí a uvažuje, také vyjádřit
- zaměřovat se na to, co je z poznávacího hlediska důležité
- chápat základní číselné a matematické pojmy, elementární matematické souvislosti a podle potřeby je prakticky využívat
- chápat prostorové pojmy, elementární časové pojmy, orientovat se v prostoru i v rovině, částečně se orientovat v čase
- naučit se nazpaměť krátké texty, úmyslně si zapamatovat a vybavit
- vyjadřovat svou představivost a fantazii v tvořivých činnostech
- řešit problémy, úkoly, situace

SEBEPOJETÍ , CITY , VŮLE

Dílčí vzdělávací cíle :

- poznávání sebe sama, rozvoj pozitivních citů ve vztahu k sobě
- získání relativní citové samostatnosti
- rozvoj schopnosti sebeovládání
- rozvoj schopnosti citové vztahy vytvářet, rozvíjet je a city plně prožívat
- rozvoj a kultivace mravního i estetického vnímání, cítění a prožívání
- získání schopností záměrně řídit svoje chování a ovlivňovat vlastní situaci

Důležité zásady :

- vytvořit dostatečně vlídné, vstřícné, laskavé, nestresující a přátelské prostředí
- přiměřené nároky na dítě, dostatek pozitivního hodnocení
- vytvářet podmínky pro upevňování návyků, soustředění na hru, činnost, dokončení práce, úkolu
- umožnit dítěti projevovat vlastní city, sdělovat citové dojmy a prožitky, hovořit o nich
- umožnit odpočinek od kolektivu, důsledné dělení na skupinky
- dostatečně uznat a ocenit úsilí či úspěch dítěte
- vhodně a dostatečně motivovat děti k jejich sebevyjádření a sebeuplatnění
- dostatek vhodných podnětů a aktivit podporujících estetické vnímání, cítění, prožívání a vyjadřování
- zařazování estetických a tvůrčích aktivit, výlety, kulturní akce, sledování pohádek ...

Očekávané výstupy :

- odloučit se na určitou dobu od rodičů a blízkých, být aktivní i bez jejich opory
- uvědomovat si svou samostatnost, zaujímat vlastní názory a postoje a vyjadřovat je
- rozhodovat o svých činnostech
- vyjádřit souhlas i nesouhlas, odmítnout se podílet na nedovolených či zakázaných činnostech, říci „ne“ v situacích, které to vyžadují
- uvědomovat si své možnosti a limity
- přijímat pozitivní ocenění i svůj případný neúspěch a vyrovnat se s tím
- prožívat radost ze zvládnutého a poznaného
- vyvinout volní úsilí, soustředit se na činnost, dokončit ji
- respektovat předem vyjasněná a pochopená pravidla, přijímat vyjasněné a zdůvodněné povinnosti
- zorganizovat hru
- uvědomovat si příjemné a nepříjemné citové prožitky, rozlišovat citové projevy v důvěrném a cizím prostředí
- prožívat a dětským způsobem projevovat, co cítí, snažit se ovládat své afektivní chování
- být citlivé ve vztahu k živým bytostem, přírodě i věcem
- zachytit a vyjádřit své prožitky (slovně, výtvarně,...)

Dítě a ten druhý

Dílčí vzdělávací cíle :

- seznamování s pravidly chování ve vztahu k druhému
- osvojení si elementárních poznatků, schopností a dovedností pro navazování a rozvíjení vztahů dítěte k druhým lidem
- posilování prosociálního chování ve vztahu k ostatním lidem (v rodině, ve školce)
- vytváření prosociálních postojů (sociální citlivost, tolerance, respekt, přizpůsobivost apod.)
- rozvoj interaktivních a komunikativních dovedností verbálních i neverbálních
- rozvoj kooperativních dovedností
- ochrana osobního soukromí a bezpečí ve vztazích s druhými dětmi i dospělými

Důležité zásady :

- dostatek pozitivních příkladů a vzorů prosociálního chování, vstřícné postoje dospělých k dítěti i k sobě navzájem
- dostatek empatie a empatické odezvy na problémy dítěte i jeho rodiny
- jednoznačně formulovaná, smysluplná a přiměřená pravidla chování, normy a jejich důsledné dodržování
- poskytnout dítěti dostatek času, pomoc a pochopení při adaptaci na prostředí školky
- důstojné jednání s dítětem, nezesměšňovat, neponižovat
- umožnit dětem spolupodílet se na volbě činností, které se ve školce (třídě, skupině) realizují
- věnovat pozornost řešení sporů a konfliktů dětí, nevystupovat v roli soudce
- podpora dětských přátelství, společenských vztahů a vazeb dítěte k širšímu okolí
- do výchovné práce a vedení dítěte zapojovat v co nejširší míře i rodiče

Očekávané výstupy :

- navazovat kontakty s dospělým, kterému je svěřeno do péče, překonat stud, komunikovat s ním vhodným způsobem, respektovat ho
- porozumět běžným projevům vyjádření emocí a nálad
- přirozeně a bez zábran komunikovat s druhým dítětem, navazovat a udržovat dětská přátelství
- odmítnout komunikaci, která je mu nepříjemná
- uvědomovat si svá práva ve vztahu k druhému, přiznávat stejná práva druhým a respektovat je
- chápat, že všichni lidé (děti) mají stejnou hodnotu, přesto, že je každý jiný
- uplatňovat své individuální potřeby, přání a práva s ohledem na druhého, přijímat a uzavírat kompromisy, řešit konflikty dohodou
- spolupracovat s ostatními
- dodržovat dohodnutá a pochopená pravidla vzájemného soužití a chování doma, ve školce, na veřejnosti, dodržovat herní pravidla
- respektovat potřeby jiného dítěte, dělit se o věci, rozdělit si úkol s jiným dítětem
- vnímat, co si druhý přeje či potřebuje, vycházet mu vstříc
- bránit se projevům násilí jiného dítěte, ubližování, ponižování apod.
- chovat se obezřetně při setkání s neznámými lidmi, v případě potřeby požádat druhého o pomoc

Dítě a společnost

Dílčí vzdělávací cíle :

- poznávání pravidel společenského soužití a jejich spoluvytváření v rámci přirozeného sociokulturního prostředí, porozumění základním projevům neverbální komunikace obvyklým v tomto prostředí
- rozvoj schopnosti žít ve společenství ostatních lidí, přináležet k němu a vnímat a přijímat základní hodnoty v něm uznávané
- rozvoj základních kulturně společenských postojů, návyků a dovedností dítěte
- vytvoření povědomí o mezilidských morálních hodnotách
- seznamování se světem lidí, kultury a umění, osvojení si základních poznatků o prostředí, v němž dítě žije (výlety, vycházky, návštěvy divadla,...)
- vytvářet vztah k vybavení a majetku školky – zacházet šetrně s hračkami, knihami, věcmi denní potřeby, neničit zeleň na zahradě, prádlo, ...
- vážit si práce druhých

Důležité zásady :

- vhodné mravní vzory okolí
- dostatek estetických a etických podnětů
- funkční pravidla ve skupině, podíl dětí na jejich vytváření, jejich dodržování nejen dětmi, ale i dospělými
- dostatek příležitostí k nápravě špatného jednání
- zachovávat rovnost mezi dětmi (zvýhodňování – znevýhodňování jedinců), neironizovat, neponižovat, vážit si a ocenit úsilí dítěte
- všímat si komunikace a jednání mezi dětmi, nepřehlížet nežádoucí chování
- při řešení konfliktu zjistit jeho příčinu, být objektivní

Očekávané výstupy :

- uplatňovat základní návyky a pravidla společenského chování (zdravit, rozloučit se, poděkovat, poprosit,...)
- pochopit, že každý má ve společenství svou roli, podle které je třeba se chovat
- chovat se a jednat na základě vlastních pohnutek a zároveň s ohledem na druhé
- začlenit se do třídy a zařadit se mezi své vrstevníky, respektovat jejich rozdílné vlastnosti, schopnosti a dovednosti
- adaptovat se na život ve školce (vnímat základní pravidla jednání ve skupině, podílet se na nich, řídit se jimi, umět se podřídit rozhodnutí skupiny, přizpůsobit se, spolupracovat,...), spoluvytvářet prostředí pohody
- utvořit si základní dětskou představu o pravidlech chování a společenských normách, co je v souladu s nimi a co proti nim
- vyjednávat s dětmi i dospělými, domluvit se na společném řešení
- dodržovat pravidla her a jiných činností, jednat spravedlivě
- zacházet šetrně s vlastními i cizími hračkami, pomůckami, věcmi denní potřeby, knížkami, neničit vybavení školky i zahrady, ..., vážit si práce druhých
- vnímat umělecké a kulturní podněty, pozorně poslouchat, sledovat
- zachycovat skutečnosti ze svého okolí a vyjadřovat své představy pomocí výtvarných dovedností a technik (kreslit, používat barvy, stříhat, lepit, modelovat, tvořit z papíru a jiných materiálů, konstruovat,...),

Dítě a svět

Dílčí vzdělávací cíle :

- seznamování s místem a prostředím, ve kterém dítě žije, vytváření pozitivního vztahu k němu
- poznávání jiných kultur
- pochopení, že změny způsobené lidskou činností mohou prostředí chránit a zlepšovat, ale také poškozovat a ničit
- osvojení si poznatků a praktických dovedností potřebných k vykonávání jednoduchých činností v péči o okolí
- rozvoj úcty k životu ve všech formách
- rozvoj schopnosti přizpůsobovat se podmínkám vnějšího prostředí i jeho změnám
- vytvoření povědomí o vlastní sounáležitosti se světem, s živou i neživou přírodou, lidmi, společnostmi, planetou Zemí

Důležité zásady :

- dostatek příležitostí poznávání přírodního i společenského prostředí – vycházky a výlety mimo školku (nevytvářet skleníkové prostředí, využívat víkendy, menší počty dětí)
- dostatek přiměřených informací, neponechávat dětské otázky bez dostatečné, srozumitelné a pravdivé odpovědi
- vytvářet dětem dostatečně podnětné prostředí, přehledné, upravené, uspořádané, nenabízet nadbytek hraček a věcí, ale raději pravidelně obměňovat
- rozmanitá nabídka činností
- zapojování dětí do společné péče o školní prostředí, květiny, zahradu, dbát společně o pořádek a čistotu
- správný příklad dospělých
- dodržování pravidel péče o zdravé prostředí v provozu mateřské školy

Očekávané výstupy :

- orientovat se bezpečně ve známém prostředí i v životě tohoto prostředí
- zvládat běžné činnosti a požadavky , jednoduché praktické situace, chovat se přiměřeně doma i na veřejnosti
- uvědomovat si nebezpečí, se kterým se může setkat, mít povědomí o tom, jak se prakticky chránit
- všimnout si změn a dění v nejbližším okolí
- osvojit si elementární poznatky o okolním prostředí, rozlišovat aktivity, které mohou zdraví okolního prostředí podporovat a které je mohou poškozovat, všimnout si nepořádků a škod, upozornit na ně
- porozumět, že změny jsou přirozené a samozřejmé, přizpůsobovat se běžně proměnlivým okolnostem doma i ve školce
- mít povědomí o významu životního prostředí pro člověka
- pomáhat pečovat o okolní životní prostředí

III.

Školní vzdělávací program



a h r á d k a p o z n á n í

INTEGROVANÉ BLOKY

Vítáme tě mezi nás - Zář

Podtéma :

- Naše školička
- Kamarádi
- Každá věc má své místo, už to dovedu sám
- Živá a neživá příroda
- Opakování, evaluační záměry, přání dětí

Vzdělávací nabídka :

- o Učíme se znát svoji značku (hry, soutěže, ...), školku a její okolí (vycházky, pozorování)
- o Jména kamarádů a dospělých ve školce (jak se jmenuješ?, kouzelné klubíčko, ...)
- o Stanovení společných pravidel, práce s knihou (pravidla slušného chování pro děti)
- o Říkadla, básničky k tématu
- o Strom přátelství – obtiskování rukou dětí i dospělých (práce s barvou)
- o Zdravotní, dechová a relaxační cvičení, pohybové hry

Vzdělávací oblasti :

Dítě a jeho tělo :

- o základní hygienické návyky, základy sebeobsluhy (svlékání, oblékání, stolování, ...)

Dítě a jeho psychika :

- o seznamování s prostředím školky a okolím
- o znalost své značky, skříňky, ložničky, postýlky, ...

Dítě a ten druhý :

- o pomoc kamarádovi, učitelce, ...
- o zařazení do kolektivu dětí
- o dodržování dohodnutých pravidel

Dítě a společnost :

- o úklid hraček po své hře, pomoc při úklidu ve třídě, znalost jmen kamarádů, dospělých
- o základní pravidla společenského chování

Dítě a svět :

- o poznávání přírody v okolí školky (živá x neživá příroda)
- o základy ochrany životního prostředí (třídění odpadů)

Očekávané výstupy :

- orientovat se bezpečně v prostředí školky, třídy, zahrady i okolí
- znát svou značku, své jméno, jména kamarádů, pedagogů a dospělých ve školce
- spolupracovat s ostatními dětmi ve třídě
- poznat základy pravidel chování ve společenství třídy, školky
- probouzet zájem o přátelství s ostatními dětmi
- mít důvěru v pedagoga
- mít povědomí o mezilidských hodnotách
- zvládat jednoduchou sebeobsluhu, hygienické návyky
- vědět, kam se ukládají hračky, ostatní pomůcky, věci a předměty
- geom.tvar – kruh – poznat, pojmenovat, přiřadit, ...
- umět určit postavení předmětů v prostoru : na-v-do, nad-pod
- poznat, že je správné třídit odpad a chovat se ekologicky k živé i neživé přírodě
- získat povědomí o správném chování člověka k přírodě a k životnímu prostředí

Podtéma :

- Plody naší zahrádky
- Vyletěl si pyšný drak
- Barvy podzimu
- Tiše, tiše, ježek spí
- Opakování, evaluační záměry, přání dětí

Vzdělávací nabídka :

- o Sběr podzimních přírodnin a listů (obtiskování, koláže, navlékání, zvířátka a šperky)
- o Návštěva obchodu se zeleninou a ovocem, nákup, ochutnávání, výstavka
- o Výroba a pouštění draků (práce s papírem, nůžkami a lepidlem)
- o Poznávání barev – na oblečení, v přírodě, kolem sebe,... (barva na každý den – týden), pokusy s vodou a barvami
- o Smyslové hry – např. Ptáčku, jak zpíváš?; Pan čáp ztratil čepičku
- o Geometrický tvar kruh – jablíčko, .. (GM – prac.listy, stříhání, vytrhávání, lepení)
- o Zdravotní cvičení, hudebně pohybové hry
- o Základní ovocné stromy – pozorování, prohlížení obrázků, knih, výtvarné vyjádření

Vzdělávací oblasti

Dítě a jeho tělo :

- o Smyslové poznávání, smyslové hry
- o Význam ovoce a zeleniny pro lidské tělo

Dítě a jeho psychika :

- o Změny počasí – vliv na každého, výběr vhodného oblečení
- o Upevnění pojmu kruh, základní barvy
- o Básničky, písničky k podzimu

Dítě a ten druhý :

- o Výroba a pouštění draků – vzájemná pomoc a spolupráce

Dítě a společnost :

- o Návštěva obchodu – nákup ovoce a zeleniny

Dítě a svět :

- o Změny v přírodě na podzim, změny počasí
- o Sběr přírodnin, odlet ptáků, zimní spánek některých zvířat

Očekávané výstupy :

- poznat a pojmenovat základní druhy ovoce a zeleniny, poznat i podle chuti
- chápat, že ovoce a zelenina jsou součástí zdravého stravování
- vědět, že lidská činnost je v péči o ovoce a zeleninu nezbytná
- všimnout si změn v živé a neživé přírodě – v souvislosti se změnami ročních období
- chápat prostorové vztahy nahore - dole, daleko – blízko
- umět určit vlastnosti : měkký/tvrký
- poznat, pojmenovat, přiřadit základních barev
- vážít si práce druhých

Podtéma :

- Počasí, změny v přírodě
- Moje tělo, moje zdraví
- Oblékám se sám
- Opakování, evaluační záměry, přání dětí

Vzdělávací nabídka :

- o Pozorování počasí – výroba kalendáře, základní rozlišení ročních období (knihy, obrázky, puzzle, prožítková č. – čtvero roč.období – šátky)
- o Orientace v čase (ráno-poledne-večer) – co kdy děláme, jíme,...; pantomima
- o Volba správného oblečení na ven – pojmenovat, správně se obléknout (předek-zadek, rub-líc, zapnout-rozepnout,...) – hry, soutěže, módní přehlídka
- o Orientace v číselné řadě 1-5 – hry, pracovní listy
- o Smyslové hry – Kimova hra, ochutnávání, zdravá strava)
- o Námětové hry – na lékaře
- o Části těla (ukázat, pojmenovat) – hra „Kuba řekl“
- o Zdolávání překážek v terénu i ve třídě
- o Konstruktivní hry

Vzdělávací oblasti :

Dítě a jeho tělo :

- o Správné oblékání ven (podle počasí), hygienické návyky
- o Části těla - ukázat na sobě, kamarádovi, pojmenovat

Dítě a jeho psychika :

- o Orientace v číselné řadě 1-5, porovnávání velikostí
- o Prohlížení knih a obrázků s tematikou podzimu – vyprávění (rozvoj sl.zásoby)
- o Básničky a písničky o podzimu

Dítě a ten druhý :

- o Obkreslování lidské postavy – kamaráda
- o Předcházení nemoci, poranění

Dítě a společnost :

- o Mytí rukou, smrkání
- o Módní přehlídka (společné odpoledne s rodiči)

Dítě a svět :

- o Změny v přírodě

Očekávané výstupy :

- všimnout si změn v přírodě v souvislosti se změnami ročních období
- rozvoj pocitu sounáležitosti se živou a neživou přírodou
- umět ukázat, pojmenovat části lidského těla (ukázat na sobě i na druhém), znát jejich funkce
- znát jednotlivé části oblečení, umět s nimi zacházet (svléknout, obléknout, zapnout, rozepnout), pojmenovat je
- probudit zájem o péči o svoje zdraví, tělo
- získat povědomí o předcházení zranění, nemoci
- základní orientace v čase (ráno, poledne, večer), číselná řada 1 – 5
- umět porovnávat velikosti – větší/menší, nejmenší/největší
- geometrický tvar – čtverec – poznat, pojmenovat, přiřadit, ...

Advent - Prosinec

Podtéma :

- My se čerta nebojíme
- Těšíme se na Ježíška
- Děláme radost druhým
- Vánoce, Vánoce přicházejí
- Opakování, evaluační záměry, přání dětí

Vzdělávací nabídka :

- o Výroba vánočních přáníček a dárečků (práce s barvou, papírem, lepidlem, nůžkami)
- o Mikulášská besídka – návštěva Mikuláše a čertů ve školce
- o Řídky, básničky a písničky pro Mikuláše
- o Poslech a zpěv vánočních koled
- o Pečení a zdobení perníčků (společně s rodiči)
- o Vánoční zvyky a tradice – advent (výroba věnce, vysvětlení pojmu), Betlém
- o Vánoční výzdoba třídy a školky, strojení stromečku, vánoční nadílka
- o Malování dopisu Ježíškovi ; strom pro zvířátka
- o Cvičení podle hudby – protahovací a relaxační cvičení
- o Grafomotorika – uvolňovací cviky
- o Smyslové hry : kulatý x hranatý, měkký x tvrdý; dny v týdnu

Vzdělávací oblasti :

Dítě a jeho tělo :

- o Smyslové vnímání (měkký x tvrdý,...)

Dítě a jeho psychika :

- o Poslech a zpěv koled, písničky a básničky pro Mikuláše
- o Geometrické tvary čtverec, hvězda

Dítě a ten druhý :

- o Stromeček pro zvířátka
- o Vánoční stromeček ve třídě, nadělování dárků
- o Pečení perníčků

Dítě a společnost :

- o Výroba vánočních přáníček a dárečků pro blízké

Dítě a svět :

- o Vánoční trhy, a strom na Staroměstském náměstí, Betlém
- o Mikulášská besídka
- o Vánoční zvyky a tradice

Očekávané výstupy :

- rozvoj estetického vnímání a citění; zvyky a tradice
- získání základních pracovních dovedností a návyků (míchání, hnětení, válení, vykrajování, ...), pečlivost, trpělivost, čistota při práci
- pracovní dovednosti a návyky při různých výtvarných a pracovních činnostech (stříhání, lepení, práce s barvou a štětcem,)
- získání základní orientace v čase – dny v týdnu
- umět poznat a pojmenovat geometrický tvar hvězdu
- chápat a rozlišovat měkký/tvrdý, kulatý/hranatý
- posílení citové vazby k rodině, rodinným příslušníkům a lidem kolem nás
- starat se o zvířátka v době, kdy je pro ně těžké sehnat potravu
- naučit se několik koled a básniček s vánoční tematikou, dokázat je reprodukovat před „publikem“

Zima je tu - Leden

Podtéma:

- Vítáme tři krále
- Zimní radovánky
- Já předškolák
- Příroda v zimě
- Opakování, evaluační záměry, přání dětí

Vzdělávací nabídka :

- o Zimní sporty a hry ve sněhu a se sněhem (klouzání, bobování, stavba sněhuláka ...), pomoc při úklidu sněhu
- o Pokusy se sněhem (kam zmizel sníh?)
- o Oblékání v zimě – správný výběr ošacení, výroba oblečení (papír, barva, tiskátka – rukavice, čepice, šála), oblékání panenek
- o Písničky a říkanky se zimní tematikou
- o Grafická nápodoba symbolů, čísel, písmen ; opis svého jména (předškoláci)
- o Námětová hra na školu, návštěva v ZŠ
- o Geometrické tvary : koule, kruh, trojúhelník (pracovní listy, kostky,..)
- o Příprava oslav Tří králů : hudební nástroje (poznávání sluchem i zrakem), výroba korun z papíru
- o Výroba krmítek pro ptáčky, péče o zvířátka v zimě

Vzdělávací oblasti :

Dítě a jeho tělo :

- o Zimní sporty (bobování, klouzání, ...), pohyb ve sněhu a na ledu
- o Oblékání v zimě

Dítě a jeho psychika :

- o Poznávání geometrických tvarů : koule, kruh a trojúhelník
- o Určování množství – hodně x málo, teplo x chlad
- o Opis svého jména

Dítě a ten druhý :

- o Krmítka, sypaní zrní ptáčkům, krmelec v lese
- o Poznávání strojů a nástrojů na úklid sněhu (pluh, fréza, sypač, hrablo)
- o Dárky pro školáky v ZŠ

Dítě a společnost :

- o Příprava na školu, návštěvy v ZŠ
- o Námětová hra na školu

Dítě a svět :

- o Oslava Tří králů
- o Péče o zvířátka v zimě

Očekávané výstupy :

- znát a pojmenovat znaky zimy, jednotlivá roční období
- znát alespoň dva hudební nástroje, učit se vnímat hudbu
- myslet na zvířátka v zimě, starat se o pravidelně o krmítka na zahradě
- dodržovat pravidla bezpečnosti při zimních sportech
- umět si zvolit odpovídající oblečení v zimním období (poznat, pojmenovat)
- seznámit se osobně se školním prostředím, umět opsat své jméno (předškoláci)
- zodpovědně a radostně se připravovat k zápisu do první třídy – získat zájem o učení
- umět rozlišovat teplo x chlad, dokázat správně určit množství : hodně x málo
- poznat, pojmenovat, přiřadit - kruh, kouli, trojúhelník

Z pohádky do pohádky - Únor

Podtéma :

- Princeznička na bále
- Za zvířátky do pohádky
- Karnevalový rej
- Opakování, evaluační záměry, přání dětí

Vzdělávací nabídka :

- o Četba, poslech pohádek, prohlížení pohádkových knížek
- o Pohádky na videu, DVD, divadelní představení
- o Dramatizace pohádky
- o Vyprávění pohádek podle obrázků
- o Poslech a zpěv písniček k pohádkám (CD – písničky z pohádek)
- o Výroba loutek (koláže, papírové figurky, malba, ...)
- o Příprava masek na masopustní průvod, „pečení koláčů „ – práce s papírem, drobným materiálem, barvou, lepidlem, nůžkami, ...)
- o Karneval
- o Uvolňovací a artikulační cvičení
- o Orientace v prostoru (před-za-vedle, první – poslední) – pracovní listy, hry, soutěže

Vzdělávací oblasti :

Dítě a jeho tělo :

- o Orientace v prostoru (před-za-vedle, první-poslední)
- o Loutky a masky

Dítě a jeho psychika :

- o Dramatizace pohádky (zvládnutí jednoduchého textu, předvedení pohádkové postavy)

Dítě a ten druhý :

- o Vzájemná spolupráce a respektování druhého při dramatizaci pohádky
- o Dodržování dohodnutých pravidel

Dítě a společnost :

- o Návštěva divadelního představení
- o Předvedení nacvičené pohádky kamarádům, dospělým ve školce, rodičům

Dítě a svět :

- o Masopust – tradice, průvod, pohoštění s rodiči
- o Karneval

Očekávané výstupy :

- poznat několik pohádkových postav, poznat lidského a zvířecího hrdinu
- poznat několik pohádek podle pohádkové postavy
- kdo patří do té pohádky?
- dokázat samostatně a souvisle převyprávět alespoň jeden pohádkový příběh, zapamatovat si a reprodukovat krátký text
- umět rozlišit dobro x zlo
- rozvoj estetického vnímání a citění
- poznat Masopust v lidových zvycích pro radostné prožití tradice umět si samostatně vybrat kostým a podílet se na jeho výrobě
- základní orientace v prostoru : umět rozlišit před - za – vedle, první - poslední

Podtéma :

- | |
|---|
| <ul style="list-style-type: none">- Hřej, sluníčko, hřej- Příroda se probouzí- Kniha, kniha, knížka- Opakování, evaluační záměry, přání dětí |
|---|

Vzdělávací nabídka :

- o Práce s knihou – prohlížení, péče o knihu, návštěva knihovny a prodejny knih, „výroba knížky“
- o Námětová hra na knihovnu, knihkupectví
- o Jaro – znaky jara, počasí, změny v přírodě, první jarní kytičky
- o Pozorování přírody – na vycházkách, ve třídě (péče o květiny, setí semínek, klíčení, růst, jarní osení)
- o Orientace v čase – práce s papírovými hodinami, kalendář, co kdy děláme, příběhy – posloupnost děje (rozstříhané obrázky – děj)
- o Práce s barvou, papírem a lepidlem – jarní kytičky, výzdoba třídy – využití různých výtvarných technik
- o Rozlišování pravá-levá (na sobě) – držení tužky, pastelky, příboru, obutí bačkor, ...
- o Písničky, básničky, tanečky a pohybové hry motivované jarem
- o Společenské hry (pexeso, domino), puzzle

Vzdělávací oblasti :

Dítě a jeho tělo :

- o Pravá-levá ve vztahu k sobě

Dítě a jeho psychika :

- o Základní orientace v čase (ráno-poledne-večer), noc-den
- o Písničky, básničky s jarní tematikou, knihy, časopisy

Dítě a ten druhý :

- o Péče o květiny (ve třídě, na záhonku)

Dítě a společnost :

- o Vztah ke knihám (neničit, netrhat,...)
- o Návštěva knihovny, knihkupectví

Dítě a svět :

- o Pozorování přírody na jaře, jarního počasí
- o Vztah k přírodě

Očekávané výstupy :

- znát roční období, jejich hlavní znaky
- jaro – znaky jara, počasí, změny v přírodě, ..., znát alespoň některé jarní rostlinky
- posílení kladného vztahu k přírodě, chránit zeleň kolem nás, péče o květiny ve třídě
- jarní práce na zahradě školky
- znát, co rostliny potřebují k životu, jak o ně pečovat
- získat základní povědomí a orientaci v čase, rozlišovat ráno, poledne, večer (co kdy děláme), rozdíl noc a den
- pochopení a rozlišení prostorových vztahů pravá –levá ve vztahu k sobě (správné držení tužky, příboru, správné obutí bot, bačkor)
- geom.tvar – obdélník : rozlišit, pojmenovat, přiřadit
- získat kladný vztah ke knize, mít základní povědomí o tom, jak kniha vzniká
- poznat, kde se knihy kupují, půjčují
- spolupodílet se na vytváření pěkného prostředí kolem sebe

Podtéma :

- Hody, hody, doprovody
- Hebká ouška, tlapky, kožíšky
- To je on, malý slon
- Zajíček ušáček
- Opakování, evaluační záměry, přání dětí

Vzdělávací nabídka :

- o Velikonoční tradice, oslava svátků jara : hodovačky, říkadla, pletení pomlázek, výzdoba třídy a školky, dekorace na okna, přáníčka
- o Barvení a zdobení kraslic (různé techniky)
- o Básničky, písničky s jarní tematikou
- o Návštěva ZOO, farmy v PL v Bohnicích, prodejny zvířátek a potřeb pro zvířata
- o Zvířátka (domácí, žijící v ZOO, volně žijící) – prohlížení knih, encyklopedií, obrázků, DVD, TV, pozorování při vycházkách, ...
- o Výtvarné vyjádření . kresba, malba, modelování zvířat
- o Tématická hra na zvířátka, pohybové hry
- o Geometrický tvar obdélník, stejně-více-méně, patří-nepatří (pracovní listy, figurky zvířátek, ...)
- o Hry na zahradě (stavby z písku, jízda na kolech a tříkolkách) a na louce
- o Konstruktivní hry (domečky, ohrady pro zvířátka, ...)

Vzdělávací oblasti :

Dítě a jeho tělo :

- o Chování k cizím, neznámým zvířatům (osobní bezpečnost)
- o Význam zvířat pro člověka i jeho obživu

Dítě a jeho psychika :

- o Geometrický tvar obdélník, stejně-více-méně, patří-nepatří

Dítě a ten druhý :

- o Vztah ke zvířátkům- jak se ně starat, co potřebují

Dítě a společnost :

- o Používání různých výtvarných technik (kraslice, zvířátka) – vyjádření vlastních představ, fantazie, poznatků

Dítě a svět :

- o Tradice velikonočních svátků
- o Vytváření vztahu k živé přírodě, ochrana životního prostředí, péče o ní

Očekávané výstupy :

- mít povědomí o velikonočních tradicích
- vyzkoušet si a zvládnout různé výtvarné techniky při malování kraslic
- rozvoj estetického vnímání a cítění
- poznat, pojmenovat nejznámější druhy zvířat domácích, volně žijících i v ZOO
- vědět, jak se o zvířata starat, co všechno potřebují, že jim nesmíme ubližovat (společná péče o školkovou kočičku – mytí misek, krmení ...)
- poznat význam zvířátek pro citový život člověka i jeho obživu
- mít povědomí o tom, jak se chovat při setkání s cizími a neznámými zvířaty (např.pes)
- umět se chovat při návštěvě ZOO
- umět správně používat pojmy patří/nepatří (rozumět jim)
- umět určit stejně - více – méně, větší – menší, největší - nejmenší

Podtéma :

- Moje maminka
- Rodina, domov
- Já jsem malý pomocníček
- Opakování, evaluační záměry, přání dětí

Vzdělávací nabídka :

- o Svátek matek – výroba přáníček a dárečků pro maminky a babičky (práce s různým výtvarným materiálem, barvou, nůžkami, lepidlem, práce s hlínou, ...)
- o Moje maminka – kresba maminky
- o Říkaný, básně, písničky pro maminky, babičky
- o Námětové hry : na rodinu, na povolání
- o Znalost své adresy
- o Základní pracovní návyky a dovednosti – mytí a utírání nádobí, zametání, úklid třídy, školky, na zahradě (domečky), zalévání květin, ...
- o Návštěva pošty, obchodů, lékárny, nádraží, ...
- o Procvičování a upevňování geometrických tvarů, orientace v čís.řadě 1-10, prostorové vztahy, pravo-levá orientace v prostoru (pracovní listy, hry, soutěže)
- o Pohybové hry, cvičení na udržení rovnováhy

Vzdělávací oblasti :

Dítě a jeho tělo :

- o Pravo-levá orientace v prostoru
- o Cvičení na udržení rovnováhy

Dítě a jeho psychika :

- o Geometrické tvary – procvičování, upevňování, prostorové vztahy, čís.řada 1-10
- o Znalost jmen svých blízkých

Dítě a ten druhý :

- o Rodinné vztahy, kdo je kdo, maminka
- o Pomáháme doma, kamarádům, ve školce

Dítě a společnost :

- o Čím budu – jednotlivá povolání
- o Co kdo vyrábí

Dítě a svět :

- o Návštěva pošty, lékárny, obchodů, nádraží, ...

Očekávané výstupy :

- prožít radostně sváteční událost – Svátek matek, znát jméno své maminky
- uvědomit si nejbližší členy své rodiny, význam zázemí v rodině
- získat, posílit vztah k domovu, rodině
- znát svou adresu
- mít povědomí o částech domu, bytu, umět je pojmenovat
- mít povědomí o tom, co kam patří (u domu, bytu) a k čemu to slouží
- vědět, že každá práce je důležitá, vážít si práce druhých
- pomáhat druhým při práci (ve školce i doma)
- umět rozeznat různé druhy materiálu (dřevo, papír, kov, sklo, ...)
- orientovat se v číselné řadě 1 – 10
- rozlišovat dopředu – dozadu, umět rozlišit pravou/levou
- osvojit si základní pracovní návyky a dovednosti při běžných pracovních činnostech (zalévání květin, mytí a utírání nádobí, úklid třídy, ...)

Podtéma :

- Děti celého světa
- Místo, kam patřím
- Jedeme na výlet
- Opakování, evaluační záměry, přání dětí

Vzdělávací nabídka :

- o Oslava svátku dětí – dětský den – hry, soutěže, pohádkový les, dárky pro kamarády
- o Poznáváme svou vlast – výlet na Pražský hrad, Vyšehrad, Karlův most i mimo Prahu
- o Dopravní prostředky – prohlížení knih, obrázků, encyklopedií
- o Námětová hra na dopravu – kola, tříkolky, koloběžky, semafor na zahradě (základní pravidla jízdy), ve třídě – dopravní značky, koberec, semafor ...
- o Pravo-levá orientace
- o Vycházky do širšího okolí školky – městská doprava, přechody, podchody, nádraží
- o Výtvarné zpracování poznatků (dopravní prostředky, semafor, ...)
- o Děti z celého světa (různé barvy pleti, poznávání různých kultur) – knihy, obrázky, hudba, TV, encyklopedie
- o Zdravotně zaměřená cvičení – protahovací, vyrovnávací, dechová, relaxační
- o „Maturitky“ – slavnostní ukončení školního roku, rozloučení s předškoláky

Vzdělávací oblasti :

Dítě a jeho tělo :

- o Jízda na kolech, tříkolkách, koloběžkách a odstrkovadlech

Dítě a jeho psychika :

- o Námět.hra na dopravu, pravo-levá orientace
- o Vyprávění, rozhovory o prázdninách, co s sebou na výlet

Dítě a ten druhý :

- o Pravidla chování v dopravních prostředcích, v dopravě (v reálu i na zahradě)

Dítě a společnost :

- o Oslava MDD
- o Výtvarné činnosti, využití různých technik a materiálů

Dítě a svět :

- o Výlety po Praze i mimo Prahu
- o Orientace v okolním prostředí

Očekávané výstupy :

- získat povědomí o přátelství a toleranci lidí všech barev pleti
- mít základní povědomí o naší vlasti
- získat základní představu o dopravních prostředcích kolem nás
- osvojit si základní návyky a dovednosti při pohybu v silničním provozu (přecházení na přechodu, na semaforu pro chodce, umět se chovat v dopravních prostředcích)
- těšit se na shledání s kamarády po prázdninách

Podtéma:

- | |
|---|
| <ul style="list-style-type: none">- Děti divočiny- Zelené království- Robinsonův ostrov- Po indiánské stezce |
|---|

Vzdělávací nabídka :

- o Výlety do přírody (širší okolí školky)
- o Táboření na zahradě školky
- o Opékání chleba a buřtů na ohni – základní pravidla bezpečnosti
- o Vycházky k rybníkům v okolí, k Vltavě – pozorování vodních rostlin a živočichů
- o Stavba chýše z větví
- o Sběr přírodnin, obrázky z přírodních materiálů
- o Hry s pískem a vodou
- o Námětové hry podle výběru dětí
- o Jízda na kolech, tříkolkách a koloběžkách
- o Hry na prolézačkách

Vzdělávací oblasti :

Dítě a jeho tělo :

- o Pohyb v přirozeném terénu, zdolávání překážek, hry s vodou a ve vodě (brouzdaliště)
- o Jízda na kolech, tříkolkách a koloběžkách; prolézačky

Dítě a jeho psychika :

- o Orientace v prostoru a čase
- o Rozhovory, vyprávění o výletech, vycházkách

Dítě a ten druhý :

- o Pravidla a normy chování, jejich dodržování

Dítě a společnost :

- o Tvorba z přírodních materiálů

Dítě a svět :

- o Vycházky do širšího okolí školky, pravidla pohybu v přírodě
- o Ochrana životního prostředí

Očekávané výstupy :

- dokázat se orientovat ve známém terénu za světla i za tmy
- seznámit se s několika tábornickými dovednostmi
- mít povědomí o možném nebezpečí ze strany lidí, zvířat, přírodních živlů
- umět se samostatně rozhodnout
- spolupracovat se skupinou vrstevníků
- získat některé dovednosti táborníka – odpovídající věku
- smyslové vnímání bosou nohou
- mít povědomí o existenci indiánů, seznámit se s jejich dovednostmi
- rozvoj fantazie – výběr jmen členů, výroba totemu, šperků

IV.

VNITŘNÍ EVALUACE , HODNOCENÍ

Cílem hodnocení, evaluace je ověřovat a zlepšovat kvalitu pedagogické činnosti, výchova a vzdělávání nám svěřených dětí.

Při vyhodnocování, evaluaci máme na zřeteli požadavky z RVP pro předškolní vzdělávání. Obecnými kritérii jsou očekávané výstupy z RVP PV a našeho ŠVP „Zahrádka poznání“.

Provádíme :

1. Vyhodnocování podtémat týdenních činností, dle potřeby i denních činností a postřehy o dětech.
2. Vyhodnocování individuálního rozvoje dítěte čtvrtletně (diagnostiky).
3. Individuální vzdělávací plán.

1.1..

Hodnocení podtémat týdenních nebo denních činností zaznamenává učitelka, která vede dopolední vzdělávání a výchovu. Písemné hodnocení provádíme do sešitů „Sluníček“ a „Berušek“. Vyhodnocování činnosti nám má napomoci ke zkvalitnění našeho ŠVP, jeho rozšíření a případným změnám.

Kritéria hodnocení týdenního programu

- Bylo téma pro děti zajímavé, zaujalo je a do jaké míry
- Splnilo záměr pedagoga
- Splnilo téma požadavek na rozvoj osobnosti dítěte
- Byly děti aktivní
- Byly respektovány vývojové zvláštnosti dětí
- Byly respektovány individuální potřeby dětí
- Byla provedena vhodná organizace činností
- Byly pomůcky zajímavé, zaujaly děti
- Byly vyváženy spontánní a řízené činnosti
- Bylo zapojeno všech pět oblastí vzdělávání
- Byla dětem nabídnuta možnost výběru činností
- Splnilo téma požadavek na pestrost a vyváženost činností

1.2.

Vyhodnocování individuálního rozvoje dítěte čtvrtletně – diagnostika dítěte – průběžně zachycuje a vyhodnocuje úroveň, nedostatky a nerovnoměrnosti ve fyzickém i mentálním vývoji dítěte, v jeho chování a vzdělávání, návycích a dovednostech. Individuální rozvoj a pokroky dítěte zde dokumentované poskytují smysluplnou zpětnou vazbu a slouží k optimálnímu naplnění individuálních výchovných a vzdělávacích cílů, možností a potřeb dítěte. Předcházíme tak možným obtížím v dalším vzdělávání dítěte.

Diagnostika zahrnuje

- Motoriku jemnou a hrubou
- Komunikační dovednosti
- Kognitivní dovednosti
- Sebeobsluhu a hygienické návyky
- Společenské návyky a dovednosti
- Spolupráce s rodinou

1.3.

Vypracovaný plán pedagogické podpory stanoví specifické úkoly pro dítě. MŠS jej průběžně aktualizuje v souladu s vývojem ŠVP dítěte a s ohledem na posuny ve změnách kompetencí – výstupů dítěte.

Stanovené úkoly jsou dále rozpracovány do dílčích a podrobných úkolů (vždy na dva měsíce) a pravidelně vyhodnocovány.

Vlastní hodnocení školy - systém v ŠVP PV

Předmět hodnocení	Nástroje	Kdy	Kdo
Soulad ŠVP s RVP PV			
<ul style="list-style-type: none"> • identifikační údaje o MŠ • obecná charakteristika školy • podmínky vzdělávání • organizace vzdělávání • charakteristika vz. programu • vzdělávací obsah • evaluační systém 	SWOT analýza, dotazník – srovnání s 10. kap. RVP PV analýza - opatření	před 1. zprac. ŠVP z počátku ročně, dále stačí jednou za tři roky upravený ŠVP	ředitelka s celým kolektivem zaměstnanců
Kvalita zpracování ŠVP			
<ul style="list-style-type: none"> • záměr • originalita • vhodnost k podmínkám • vzdělávací obsah • provázanost • prostor pro další rozvoj 	inventář VÚP, srovnání s 11. kap. RVP PV hodnocení IB, hospitace, porady hodnocení TVP, anketa rodičům analýza - opatření	zpočátku ročně, dále stačí jednou za dva roky, závěr IB, průběžně dle plánu pololetně, výročně, 1x za rok VHŠ upravený ŠVP	ředitelka s celým kolektivem pedagogů, rodiče kolektiv MŠ

Vzdělávací podmínky 7x			
<ul style="list-style-type: none"> • věcné • životosprávní • psychosociální • organizace chodu • řízení MŠ • personální zajištění • spoluúčast rodičů 	<p>rozhovory i záznamy hodnocení IB, hospitace, vzájemné porady, inventáře VÚP srovná, anketa rodičům</p> <p>analýza a opatření</p>	<p>denně, průběžně závěr IB dle plánu</p> <p>pololetně, výročně, 1x za rok</p> <p>VHŠ</p>	<p>ředitelka s celým kolektivem zaměstnanců, částečně děti, rodiče kolektiv MŠ</p>
Vzdělávací proces			
<ul style="list-style-type: none"> • přístup k dětem • pedagogický styl • vzdělávací nabídka • tvorba a naplňování TVP • profesionální dovednosti 	<p>rozhovory i záznamy videozáznamy, hospitace, vzájemně sebehodnocení, inventáře VÚP, anketa rodičům</p> <p>analýza a opatření</p>	<p>denně, průběžně, závěr IB dle plánu</p> <p>pololetně, výročně, 1x ročně</p> <p>VHŠ</p>	<p>všichni pedagogové i děti, rodiče kolektiv MŠ</p>
Výsledky vzdělávání			
<ul style="list-style-type: none"> • dítě a jeho tělo • dítě a psychika • dítě a ten druhý • dítě a společnost • dítě a svět 	<p>rozhovory, portfolia, záznamy IB, in. plány záznamy o vzděláv. pokrocích dětí = inventáře VÚP el., hospitace, videozáz., srovnání, porady, rozhovory, anketa rodičům</p> <p>analýza a opatření</p>	<p>denně, průběžně, závěr IB, dle plánu 3x ročně</p> <p>dle plánu pololetně, výročně</p> <p>dle plánu spol. se ZŠ 1x ročně</p> <p>VHŠ</p>	<p>ředitelka všechny učitelky, děti, učitelky ZŠ rodiče kolektiv MŠ</p>

Prameny :

- Zákon č.561/2004 Sb., o předškolním, základním, středním, vyšším odborném a jiném vzdělávání (školský zákon), v platném znění
- Vyhláška č.14/2005 Sb., o předškolním vzdělávání, v platném znění
- Vyhláška č.27/2016 Sb., o vzdělávání žáků se speciálními vzdělávacími potřebami a žáků nadaných, v platném znění
- Rámcový vzdělávací program pro předškolní vzdělávání. Praha, Výzkumný ústav pedagogický 2004 včetně všech jeho aktuálních úprav v platném znění
- Rámcový vzdělávací program v praxi MŠ. Praha, Výzkumný ústav pedagogický
- Manuál k přípravě školního (třídního) vzdělávacího programu mateřské školy
- Příkrylovy G. a M.: Objevujeme svět pro život 1 – 2., Kroměříž 2005
- Příkrylovy G. a M.: Pedagogická evaluace 1 – 2. Kroměříž 2005

